



Istituto Superiore Statale

Enrico Fermi

Leonardo Da Vinci (sez. ass. Ist. Prof.)

Via Bonistallo 73 – 50053 Empoli

Tel. 0571-80614 / 81696 - Fax 0571-80665



PROJECT WORK

«MANICURE»

Autore: Arzedi Isabella

Corso Estetista (operatore del benessere) classe 2U

Anno formativo: 2020/2021

LA CABINA

- Tavolino per manicure
- Ferristica
- Cotone
- Solvente
- Smalti
- Lampade
- Ciotola per ammollo
- Asciugamani
- Creme per mani
- Attrezzatura per ricostruzione



ANALISI ESTETICA DELLE MANI

- Nome e cognome, professione, indirizzo e Tel, età estetica
- Forma della mano
- Tipo di tessuto (molle, decisa, carnosa, giovane, invecchiata, rigida)
- Tipo di pelle (normale, disidratata, atonica, alipica)
- Inestetismi presenti
- Tipo di unghie

ANAMNESI

- Malattie della pelle
- Intolleranze
- Sensibilità particolari
- Malattie organiche
- Pressione sanguigna
- Interventi chirurgici
- Problemi particolari
- Medicine, integratori alimentari
- Esposizione al sole
- Tenore di vita
- Abusi vari

LE MANI

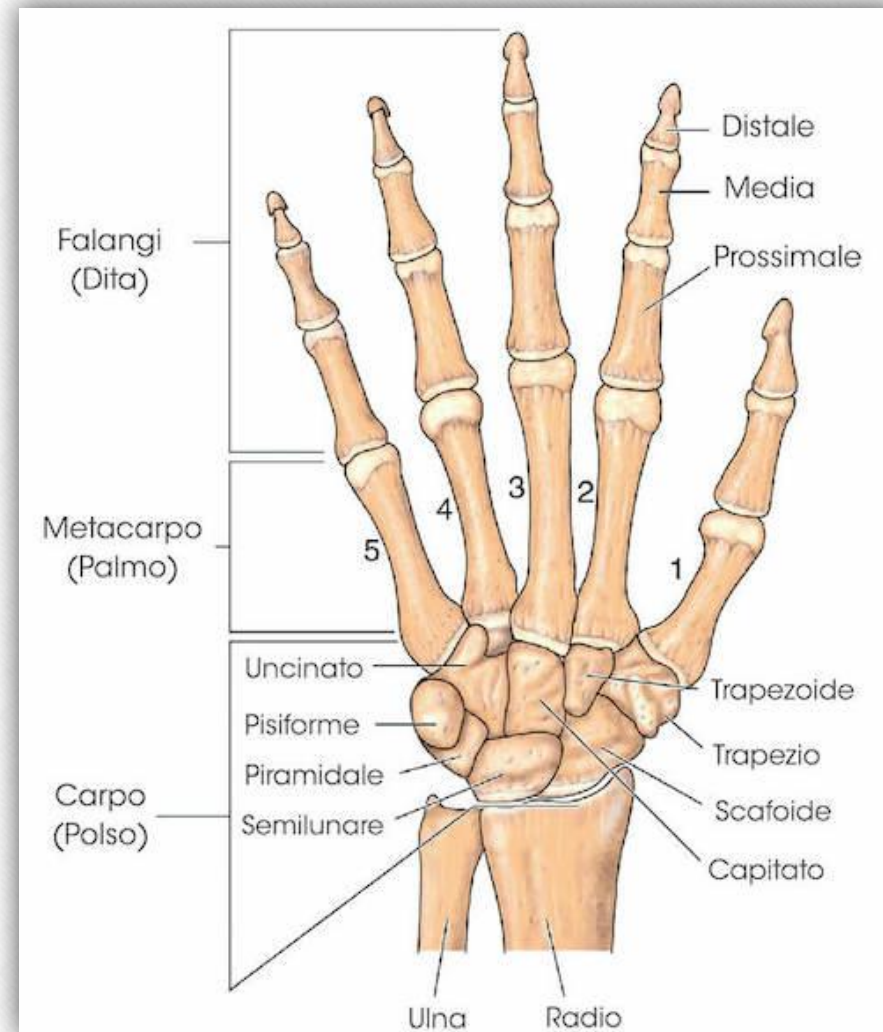
FORMA

La forma della mano dipende dalla sua conformazione scheletrica, dalla sua struttura muscolare, dal tessuto adiposo presente e dal carattere della persona.

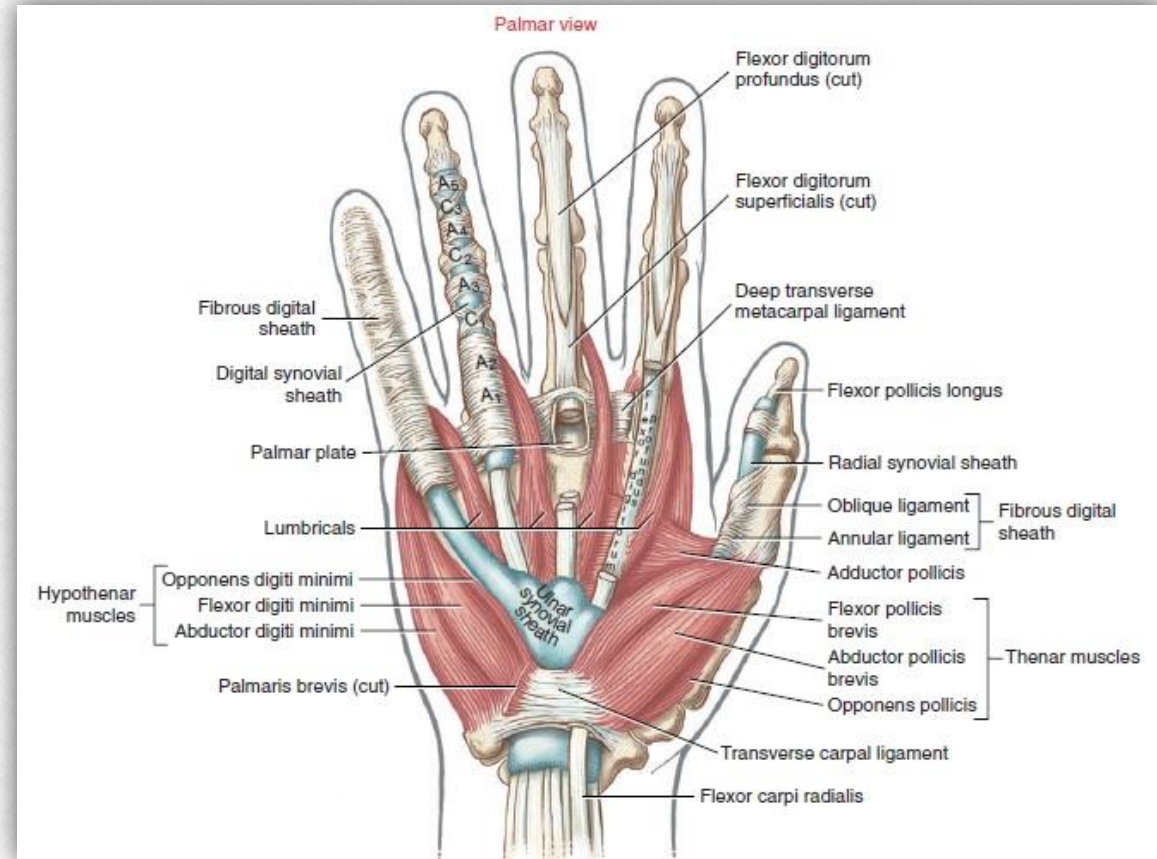
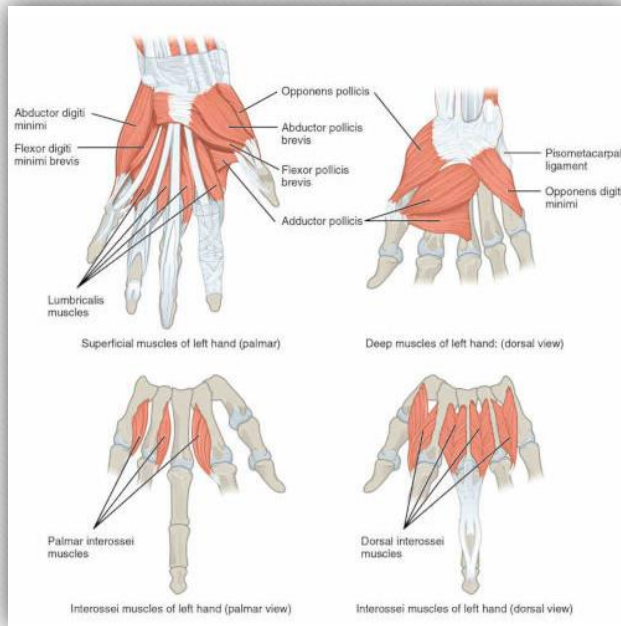
- Elementare
- Quadrata
- A spatola
- Triangolare
- Affusolata
- Nodosa
- Molle
- Decisa
- Rigida

OSSA

Le ossa della mano sono 27 e suddivise in carpo, metacarpo e falangi.



MUSCOLI



LE UNGHIE

DEFINIZIONE E FUNZIONI

- Formazioni cornee dell'epidermide, lamine indurite dalla cheratina che rivestono e proteggono parte della superficie dorsale della falangetta.
- La loro **composizione chimica** presenta diversi minerali (Na, K, Mg, Fe, Ca), cisteina, amminoacidi, silicio vegetale (responsabile della fissazione del calcio), zolfo (elemento da cui dipende la consistenza dell'unghia e che agisce contro le infezioni).
- **Funzioni:** difensiva, estetica, prensile, protettiva, tattile.

STRUTTURA

RADICE

Porzione prossimale, sottile e molle, per gran parte nascosta nel vallo ungueale

- **Vallo ungueale:** piega epidermica che ricopre e circonda radice e margini al lato dell'unghia.
- **Lunula:** piccola porzione di radice biancastra di forma semilunare che sporge dal vallo ungueale.
- **Strato onicogeno/matrice:** presenta un gruppo di cellule in grado di riprodursi di continuo, che provvedono alla crescita dell'unghia.
- **Cuticola:** sottile lembo di epidermide che ha la funzione di proteggere nei confronti di aggressioni da parte di germi patogeni.

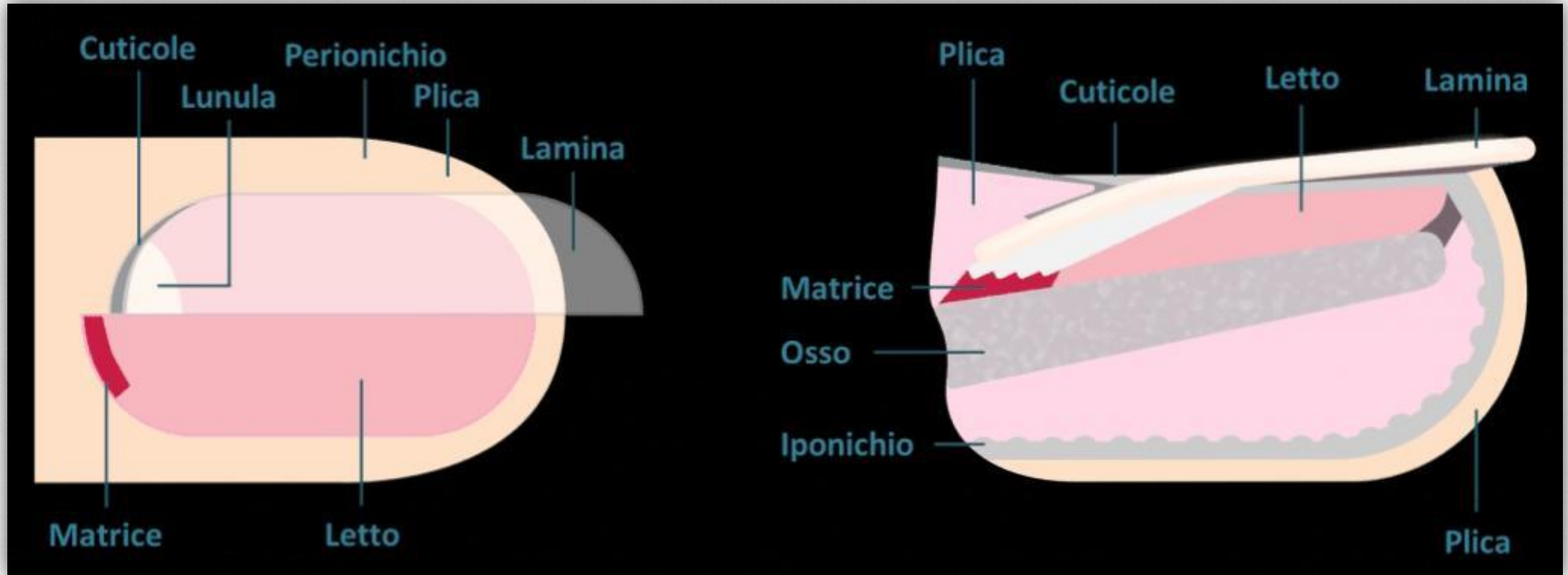
CORPO

Porzione centrale e principale dell'unghia.

- **Lamina cornea:** molto dura e resistente che aderisce al letto ungueale.
- **Letto ungueale:** funge da base di appoggio per l'unghia. Formato da derma e un sottile strato epidermico. È molto innervato e vascolarizzato, di conseguenza i vasi presenti lasciano trasparire e fanno assumere alla lamina un colore roseo.

PARTE LIBERA

Porzione distale che si stacca dal letto ungueale



COLORE

La trasparenza della lamina è conseguenza dell'assenza di nuclei all'interno delle cellule che la costituiscono.

La presenza di nuclei a livello dei corneociti della lamina ne altera la trasparenza.

La Lunula appare bianca a causa dei nuclei presenti nella matrice distale.

CRESCITA

Il tempo necessario per il completo rinnovo delle lamelle cornee è di circa 6 mesi per le unghie della mano e un anno per quelle dei piedi.

La crescita normale dell'unghia nella mano è, quindi, di circa 0,1 mm al giorno.

Condizioni che modificano la velocità di crescita dell'unghia

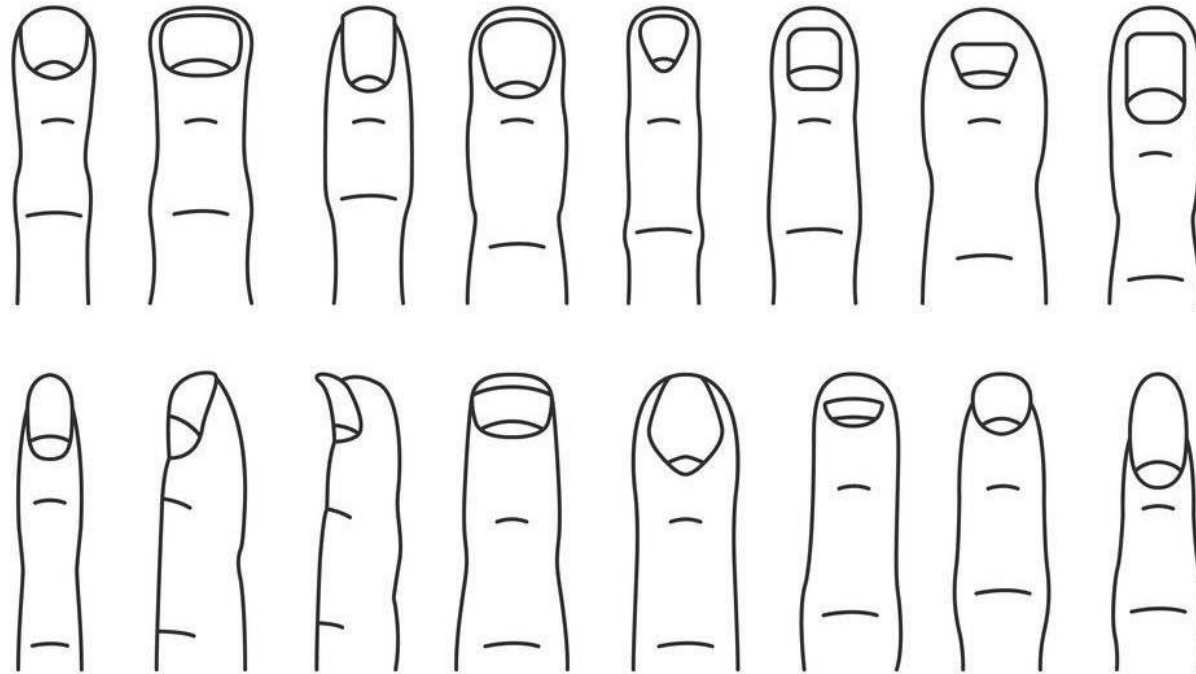
Crescita rallentata:

- Sindrome delle unghie gialle
- Iperpiressia
- Emiplegia
- Onicomocosi
- Neuropatie periferiche
- Immobilizzazione digitale
- Farmaci (metotrexate, azatioprina)

Crescita accelerata:

- Onicofagia
- Gravidanza
- Psoriasi
- Onicolisi idiopatica
- Farmaci (itraconazolo)

FORME



LA MANICURE

TECNICA ESECUTIVA DELLA MANICURE

Necessario per una manicure base:

- Solvente per smalto
- Tronchese
- Lima
- Crema
- Ciotola per bagno emolliente
- Cotone
- Spingi pelle
- Tronchesine
- Disinfettante
- Salviette
- Smalti
- Bastoncini d'arancio



RIMOZIONE SMALTO



Se è presente, tolgo lo smalto vecchio imbevendo un batuffolo di cotone in un solvente e senza lasciare residui.

Uso movimenti che vanno dalla base verso la parte libera.

TAGLIO



Se è necessario, taglio le unghie con una tranchese.

LIMATURA



Limo le unghie con una lima per dare la forma desiderata dalla cliente e levo i residui con un buffer.

AMMOLLO



Stendo una crema apposita sulle cuticole e faccio immergere la mano sinistra in una ciotola di bagni emollienti.

Ripeto i passaggi sulla mano destra, lasciando la mano sinistra in ammollo.

ASCIUGATURA



Riprendo la mano sinistra, tampono con una salvietta e disinfetto le dita allontanando i residui di crema dalle cuticole.

TAGLIO CUTICOLE



Spingo le cuticole con uno spingi pelle, le alzo e le taglio con una tronchesina.

Ripeto i passaggi sulla mano destra

MASSAGGIO



Stesura crema

Influenza beneficamente le ossa, le articolazioni, i muscoli, i legamenti della mano e la pelle.

1. Sfioramento a guanto a pressione media
2. Frizione circolare a pressione media sulle dita e sfioramento dalle falangi al gomito
3. Rotazione e stiramento delle singole dita
4. Rotazione di tutte le dita
5. Rotazione di tutta la mano
6. Impastamento a cuore sul palmo della mano
7. Sfioramento a guanto a pressione media

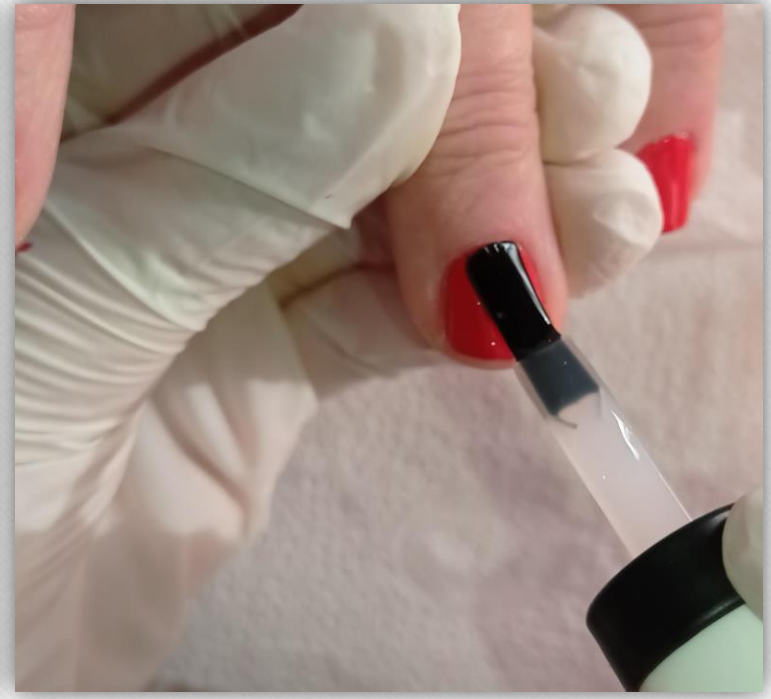
SMALTO



Base



Smalto

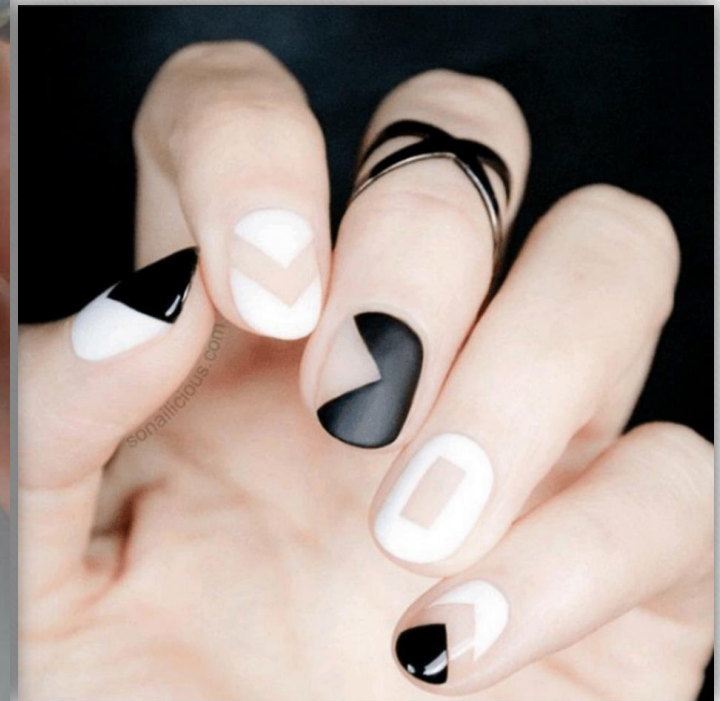


Top Coat



Risultato finale

NAIL ART



RICOSTRUZIONE



- Gel
- Acrilico

CONSIGLI PER LA CLIENTE

- Utilizzare i guanti quando sta a contatto con prodotti chimici.
- Pulire e asciugare sempre bene mani e unghie.
- Tagliare le unghie correttamente (non troppo corte).
- Utilizzare creme per le mani per prevenire l'invecchiamento, la disidratazione ecc..
- Effettuare esercizi di ginnastica per le mani per conservare elasticità articolare e morbidezza nei movimenti.
- Usare smalti indurenti in caso di unghie fragili.

DISINFEZIONE E STERILIZZAZIONE

- **Disinfezione:** procedura che opera con mezzi chimici, fisici o naturali. Permette la distruzione dei germi patogeni tranne le spore.
- **Sterilizzazione:** misura che prevede l'uccisione e l'eliminazione di tutti i germi patogeni e non patogeni, delle spore e di tutte le forme viventi presenti su un substrato.

Da sinistra:
autoclave, a secco, al quarzo



TRAUMI ESTETICI

Trattamenti estetici inadeguati, troppo pesanti o troppo frequenti, manovre sbagliate, strumenti inadeguati o non sterilizzati sono i principali responsabili di traumi e/o infezioni all' unghia.

PRINCIPALI INESTETISMI



Morbide >
demineralizzazione

Friabili > nervosismo o nutrizione poco
equilibrata



Fragili > anemia

Che si spezzano >
difetto congenito



Colorate > affezioni da funghi, residui di smalto, macchie di nicotina, macchie da verdura



Con cuticole in eccesso



Squamose > insonnia



Onicofagia (rosicchiate) > disturbi psichici



Psoriasi (punteggiate)



Bombate >
problemi cardiaci
o polmonari



Incarnita > incurvamento e penetrazione dell'unghia nella cute adiacente



Onicomicosi (colore giallo o bruno) > funghi



Leuconichia (con punteggiature o macchie bianche) > piccole bolle d'aria intrappolate nello spessore della lamina



Coilonichia (forma concava e assottigliate) > anemia e carenza di ferro



Onicogrifi (inspessita, indurita e con forme irregolari)



Pachionichia (aumento dello spessore della lamina) > malattia congenita



Solchi longitudinali >
infiammazione articolate o di tipo
reumatico



Striate > carenza di zinco o
postumi di una malattia
infettiva



**Solchi orizzontali o
trasversali** > malattie
generali, infettive o
intossicazione